



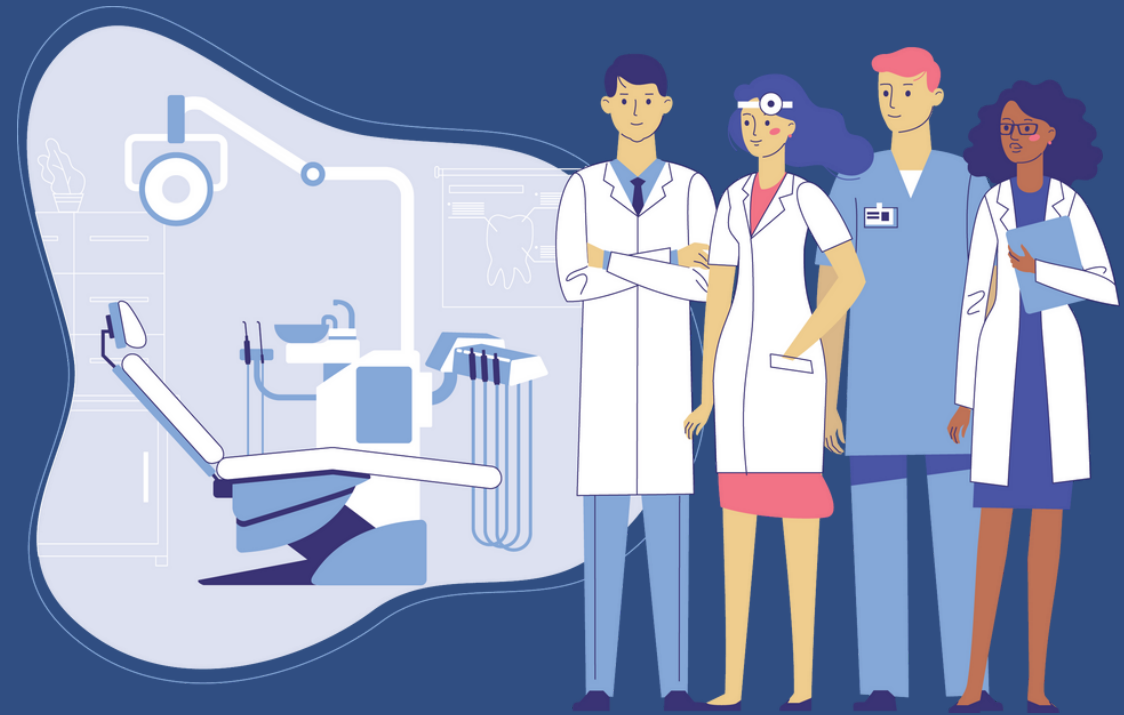
GIG
CYMRU
NHS
WALES

Addysg a Gwella Iechyd
Cymru (AaGIC)
Health Education and
Improvement Wales (HEIW)

Gwnewch wahaniaeth gyda gyrfa mewn Deintyddiaeth!

Os ydych chi'n eiddgar i helpu eraill, yn mwynhau gwyddoniaeth ac yn awyddus i weithio ym maes gofal iechyd: gallai gyrfa mewn Deintyddiaeth fod yn addas i chi! Bydd angen sgiliau cyfathrebu da arnoch i weithio gyda'r cleifion mewn rôl glinigol ac fel rhan o dîm deintyddol ehangach.

Defnyddiwch y ddewislen ar waelod y dudalen i ddysgu am y gwahanol rolau ym maes deintyddiaeth a ble gallech chi weithio fel aelod o'r tîm deintyddol.



> Rolau mewn deintyddiaeth



> Ble gallech chi weithio

Rolau mewn deintyddiaeth: Deintydd

1 o 7

Fel deintydd, rydych chi'n cyfuno gwybodaeth arbenigol am anatomeg y pen a'r gwddf gyda sgiliau clinigol a llawfeddygol rhagorol. Mae gan ddeintyddion sgiliau arwain a chyfathrebu da, yn aml wrth y llyw ymysg timau deintyddol.

Mae ymarferwyr deintyddol cyffredinol yn trin nifer fawr o gleifion ac yn meithrin perthynas dda gyda'u cleifion, gydol oes yn aml iawn.

Gall deintyddion ddewis gweithio mewn practisau deintyddol cyffredinol yn ymdrin â deintyddiaeth arferol fel llenwadau, echdynnu dannedd a thriniaethau sianel y gwreiddyn.

Hwyrach hefyd y byddan nhw'n

dewis datblygu'n ddeintyddion arbenigol, gan ddod yn arbenigwyr yn un o'r 13 o arbenigeddau deintyddol megis Orthodonteg neu Lawfeddygaeth y Geg er enghraifft.

Ble fyddwch chi'n gweithio?

Mae'n bosib ichi weithio fel aelod o dîm deintyddol mewn ysbyty, clinig cymunedol neu (rhan amlaf) mewn practis deintyddol cyffredinol. Efallai y byddwch

hyd yn oed yn gweithio ym maes iechyd y cyhoedd, ymchwil neu addysg ddeintyddol.



Gofynion mynediad

I ymarfer fel deintydd mae angen i chi astudio gradd ddeintyddol pum mlynedd yn y Brifysgol. Yn dilyn hyn, bydd modd i chi weithio mewn practis deintyddol preifat neu gwblhau profiad ar leoliad â thâl am 12 mis mewn practis deintyddol cyffredinol. Wedi hyn, byddwch yn gallu gweithio fel deintydd o fewn y GIG.

[Dysgwch ragor drwy gyfrwng y wefan gyrfaoedd gofal iechyd.](#)



> Rolau mewn deintyddiaeth



> Ble gallech chi weithio

Rolau mewn deintyddiaeth: Therapydd deintyddol

2 o 7

Mae therapyddion deintyddol yn gweithio'n agos gydag aelodau eraill o'r tîm deintyddol. Rhaid i chi fod yn gyfathrebwr ac yn arweinydd cadarn gyda sgiliau ymarferol da, o ran deheurwydd â'r dwylo, i allu cyflawni'r rhan fwyaf o driniaethau deintyddol arferol.

Gall therapyddion deintyddol gynnal triniaethau adferol (llenwadau) ar ran cleifion, tynnu dannedd cyntaf/sugno, ymgymryd â pwlptomïau (triniaethau nerfau) a gosod coronau wedi'u rhagffurfio ar ddannedd pydredig plant. Fe allan nhw hefyd ddigennu a llathru (scale and polish), hybu iechyd y geg a selio tyllau/rhychau fel triniaeth ataliol ar gyfer oedolion a phlant.

Ble fyddwch chi'n gweithio?

Mae'n bosib i chi weithio fel rhan o dîm deintyddol mewn ysbyty, clinig cymunedol neu (rhan amlaf) mewn practis deintyddol cyffredinol. Efallai y byddwch hyd yn oed yn gweithio ym maes iechyd y cyhoedd, ymchwil neu addysg ddeintyddol.



Gofynion mynediad

I ymarfer fel therapydd deintyddol mae angen i chi astudio gradd tair blynedd yn y Brifysgol. Ar ôl graddio, mae modd i chi gofrestru gyda'r Cyngor Deintyddol Cyffredinol a dechrau trin eich cleifion eich hunain.

[Dysgwch ragor drwy gyfrwng y wefan gyrfaoedd gofal iechyd.](#)



> Rolau mewn deintyddiaeth



> Ble gallech chi weithio

Rolau mewn deintyddiaeth: Hylenydd deintyddol

3 o 7

Mae hylenydd deintyddol yn gweithio'n agos gydag aelodau eraill o'r tîm deintyddol, yn canolbwyntio ar ddeintyddiaeth ataliol.

Gall hylenydd deintyddol lanhau'r dannedd a'r deintgig yn broffesiynol, hybu iechyd y geg a selio tyllau/rhychau fel triniaeth ataliol ar gyfer oedolion a phlant. Fe allan nhw hefyd roi fflworid ar ddannedd cleifion i helpu atal pydredd dannedd.

Ble fyddwch chi'n gweithio?

Mae'n bosib ichi weithio fel rhan o dîm deintyddol mewn ysbyty, clinig cymunedol neu (rhan amlaf) mewn practis deintyddol cyffredinol. Efallai y byddwch hyd yn oed yn gweithio ym maes iechyd y cyhoedd, ymchwil neu addysg ddeintyddol.



Gofynion mynediad

I ymarfer fel hylenydd deintyddol bydd angen i chi ymgymryd â chwrs hylendid deintyddol wedi'i gydnabod gan y Cyngor Deintyddol Cyffredinol (CDC), fel diploma 12 mis. Unwaith ichi ennill y cymhwyster hwn, gallwch gofrestru fel hylenydd gyda'r CDC a dechrau trin cleifion.

[Dysgwch ragor drwy gyfrwng y wefan gyrfaoedd gofal iechyd.](#)



> Rolau mewn deintyddiaeth



> Ble gallech chi weithio

Rolau mewn deintyddiaeth: Nyrs deintyddol

4 o 7

Mae nyrsys deintyddol yn gweithio'n agos gydag aelodau eraill y tîm i gyd-drefnu gofal deintyddol. Bydd angen sgiliau trefnu da arnoch yn ogystal â'r gallu i weithio'n wych fel rhan o dîm ac fel cyfathrebwr.

Mae nyrsys deintyddol yn gyfrifol am ddihalogi/diheintio teclynau, cynnal a threfnu offer llaw-drin a gweithio'n agos gyda'r clinigwyr gweithredol i sicrhau'r gofal gorau i gleifion. Mae angen i nyrsys deintyddol feddu ar sgiliau cyfathrebu da, agwedd garedig a gofalgar gyda'r gallu i wneud cleifion yn gartrefol.

Gall nyrsys deintyddol, ar ôl cymhwyso, ddatblygu eu

gyrfaoedd drwy gwblhau cyrsiau dyletswyddau estynedig fel pelydr-X deintyddol, rhoi triniaethau fflworid a hyd yn oed cymryd argraffiadau o ddannedd cleifion.

Ble fyddwch chi'n gweithio?

Mae'n bosib ichi weithio fel rhan o dîm deintyddol mewn ysbyty, clinig cymunedol neu (rhan amlaf) mewn practis deintyddol cyffredinol. Mae nyrsys deintyddol yn aml yn arwain o ran dyletswyddau gweinyddu mewn practisau

deintyddol, gan ddod yn gydlynwyr triniaeth neu'n rheolwyr practis.



Gofynion mynediad

I ymarfer fel nyrs deintyddol cymwysedig, bydd angen i chi astudio naill ai'n rhan-amser neu'n llawn amser ar gyfer cymhwyster mewn nyrsio deintyddol a fydd yn arwain at gofrestrriad gyda'r Cyngor Deintyddol Cyffredinol.

[**Dysgwch ragor drwy gyfrwng y wefan gyrfaoedd gofal iechyd.**](#)



> Rolau mewn deintyddiaeth



> Ble gallech chi weithio

Rolau mewn deintyddiaeth: Therapydd orthodontig

5 o 7

Mae therapyddion orthodontig yn cynnal triniaethau orthodontig yn unol â rhagnodyn a chyfarwyddyd deintydd.

Mae Orthodonteg yn arbenigedd ym maes Deintyddiaeth sy'n cynnwys sythu dannedd ac unioni genau'r wyneb. Mae therapyddion orthodontig yn aelodau allweddol o dimau orthodontig.

Fe allan nhw addasu fframiau dannedd, gosod rhai mathau o fframiau (dannedd) y gellir eu tynnu, llunio mowldiau o'r geg, paratoi arwynebau dannedd ar gyfer fframiau, gosod fframiau cynnal ar ddannedd a rhoi cyngor ynglŷn â gwisgo fframiau dannedd.

Gall therapyddion orthodontig hefyd ddatblygu eu sgiliau ymhellach i allu gosod fflworid cryfder uchel ar ddannedd ac atgyweirio teclynnau orthodontig plastig.

Ble fyddwch chi'n gweithio?

Mae'n bosib ichi weithio fel rhan o dîm deintyddol mewn ysbyty, clinig cymunedol neu yn un o bractisau orthodontig arbenigol y GIG neu bractis deintyddol preifat.



Gofynion mynediad

I ymarfer fel therapydd orthodontig cymwysedig, bydd angen i chi ennill diploma 12 mis mewn Therapi Orthodontig, a fydd yn arwain at gofrestrriad gyda'r Cyngor Deintyddol Cyffredinol. Gwnewch yn siŵr eich bod yn edrych ar wefannau'r rhaglenni therapi yn unigol i weld beth yw eu gofynion mynediad.



> Rolau mewn deintyddiaeth



> Ble gallech chi weithio

Rolau mewn deintyddiaeth: Technegydd deintyddol

6 o 7

Mae technegwyr deintyddol yn gweithio yn ôl rhagnodyn deintydd ac yn creu dyfeisiau deintyddol fel capiau a dannedd gosod i helpu i wella iechyd y geg, ymddangosiad a lleferydd cleifion.

Mae technegwyr deintyddol yn gweithio mewn labordai deintyddol yn creu offer deintyddol y mae deintyddion wedi gofyn iddyn nhw'u creu'n bwrpasol ar gyfer cleifion penodol. Mae angen sgiliau dehurwydd da (â'r dwylo) arnynt a'r gallu i greu offer deintyddol manwl gywir a chywrair.

Mae angen adnabyddiaeth fanwl o'r dulliau o ddefnyddio deunyddiau megis cerameg a chromiwm cobalt.

Mae'n bosib i dechnegwyr deintyddol ddatblygu'n dechnegwyr deintyddol clinigol, gyda'r gallu i ddarparu a ffitio rhai mathau o ddannedd gosod i bobl.

Ble fyddwch chi'n gweithio?

Mae'n bosib ichi weithio mewn labordy deintyddol mewn ysbyty neu mewn labordy technegwyr deintyddol annibynnol, y gallech ei redeg eich hun yn hunangyflogedig, neu'n gyflogedig mewn labordy perchennog annibynnol.



Gofynion mynediad

I ymarfer fel technegydd deintyddol bydd angen i chi feddu naill ai ar ddiploma neu radd mewn technoleg ddeintyddol er mwyn gallu cofrestru â'r Cyngor Deintyddol Cyffredinol.

[Dysgwch ragor drwy gyfrwng y wefan gyrfaoedd gofal iechyd.](#)



> Rolau mewn deintyddiaeth



> Ble gallech chi weithio

Rolau mewn deintyddiaeth: Technegwyr deintyddol clinigol

7 o 7

Mae Technegwyr Deintyddol Clinigol yn weithwyr deintyddol proffesiynol sy'n darparu a ffitio dannedd gosod cyflawn yn uniongyrchol i gleifion, a dyfeisiau deintyddol eraill megis dannedd gosod rhannol yn unol â rhagnodyn deintydd.

Mae rôl technegydd deintyddol clinigol yn gorwedd rhwng technegydd deintyddol a deintydd. Fel technegwyr deintyddol, maen nhw'n creu dannedd gosod mewn labordai ond, yn wahanol i dechnegwyr deintyddol, maen nhw'n dod i gysylltiad uniongyrchol â chleifion. Er hyn, nid ydyn nhw'n gallu rhagnodi ar gyfer cleifion sydd â'u dannedd eu hunain ac felly maen nhw'n gweithio'n unol â rhagnodyn deintydd, yn ôl y gofyn. Mae technegwyr deintyddol clinigol yn archwilio, asesu, darparu

triniaethau, yn rhoi cyngor ac yn dylunio, cynhyrchu, addasu ac atgyweirio offer deintyddol wedi'u teilwra. Gan weithio fel rhan o'r tîm deintyddol, fe allan nhw gyfeirio cleifion at ddeintydd os oes angen cynllun triniaeth arnyn nhw neu os oes pryderon ynghylch iechyd y geg. Rhaid i gleifion â dannedd naturiol neu fewnblaniadau weld deintydd cyn y gall technegydd deintyddol clinigol ddechrau triniaeth.

Ble fyddwch chi'n gweithio?

Fe allech chi weithio mewn labordy deintyddol sydd yn y gymuned neu mewn ysbyty, o bosib.



Gofynion mynediad

I ymarfer fel technegydd deintyddol clinigol, mae dau lwybr i gyrraedd y nod. Os ydych chi eisoes yn gweithio fel technegydd deintyddol cofrestredig, bydd angen i chi gwblhau cwrs neu ddiploma pellach i ddatblygu'n dechnegydd deintyddol clinigol. Os nad ydych chi eisoes yn dechnegydd deintyddol, fe allech chi gwblhau gradd mewn technoleg ddeintyddol clinigol a fydd yn rhoi'r cymhwysedd i chi wneud cais am gofrestrriad i fod yn dechnegydd deintyddol clinigol. [Dysgwch fwy drwy wefan y CDC \(GDC\).](#)



> Rolau mewn deintyddiaeth



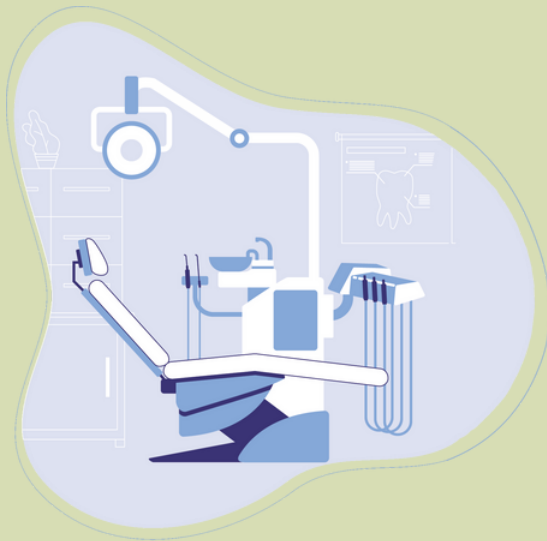
> Ble gallech chi weithio

Ble mae gweithwyr deintyddol proffesiynol yn gweithio?

Yn y Gymuned

Fe allech chi weithio mewn clinig deintyddol cymunedol yn trin cleifion pediatrig (plant) a chleifion ag anghenion ychwanegol megis cyflyrau meddygol cymhleth. Yn y rôl hon fe allech chi hefyd gymryd rhan yn yr ymgyrch hybu iechyd y geg a chasglu arolygon data iechyd deintyddol.

Yn y gymuned efallai y bydd cyfleoedd i addysgu gweithwyr deintyddol proffesiynol israddedig ac ôl-raddedig.



Practisau deintyddol cyffredinol

Efallai y byddwch yn dewis gweithio mewn practis deintyddol cyffredinol, boed hynny fel rhan o'r GIG neu ofal preifat. Gall practisau cyffredinol fod yn gyflym eu natur, yn ymorol am ugain o gleifion y dydd neu fwy ar brydiau gydag archwiliadau a thriniaethau deintyddol arferol.

O fewn practisau deintyddol cyffredinol mae cyfleoedd i bob aelod o'r tîm ennill rolau rheoli. Efallai y bydd rhai clinigwyr yn dewis bod yn berchen ar eu practis deintyddol eu hunain a chyflogi tîm deintyddol. Mae'r practis deintyddol cyffredinol ran amlaf yn ganolfan i'r gymuned a bydd y tîm deintyddol sy'n gweithio yno'n aml yn datblygu cysylltiadau cryf â'u cleifion dros ddegawdau lawer.



> Rolau mewn deintyddiaeth

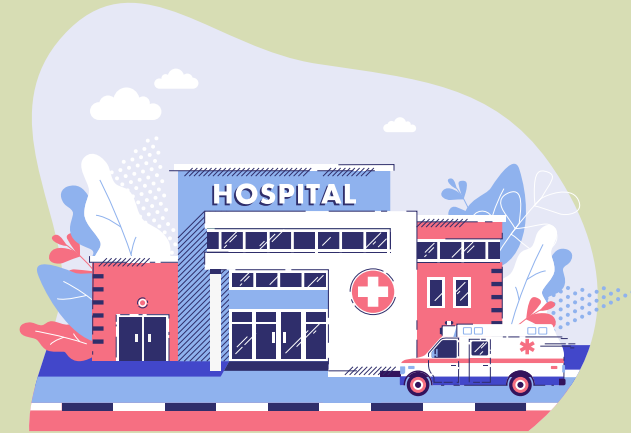


> Ble gallech chi weithio

Ble mae gweithwyr deintyddol proffesiynol yn gweithio?

Ysbytai

Efallai y byddwch yn dewis gweithio mewn ysbyty, neu'r hyn sy'n cael ei gyfeirio ato'n aml fel gofal eilaidd. Fel deintydd, efallai y byddwch yn dewis cwblhau hyfforddiant arbenigol pellach a dod yn ymgynghorydd —yn gweithio yn Ysbyty'r GIG mewn orthodonteg neu lawfeddygaeth y geg ac yr ên a'r wyneb, er enghraifft. Mae gweithio ym maes gofal eilaidd yn golygu trin cleifion â chyflyrau deintyddol mwy anghyffredin neu anghenion meddygol cymhleth. Mae'r lleoliad hwn yn aml yn gofyn am ddull amlddisgyblaethol sy'n cynnwys aelodau o'r tîm meddygol.



olau anghlinigol

Mae nifer o gyfleoedd i aelodau o'r tîm deintyddol ymgymryd â rolau nad ydyn nhw'n wynebu cleifion. Gall hyn gynnwys gweithio ym maes iechyd deintyddol cyhoeddus, cynllunio ymgyrchoedd hybu iechyd y geg, cynllunio trefniad system ddeintyddol y GIG neu hyd yn oed gynllunio'r gweithlu deintyddol i'r dyfodol i ddiwallu anghenion y boblogaeth o ran iechyd y geg.



> Rolau mewn deintyddiaeth



> Ble gallech chi weithio

Ble mae gweithwyr deintyddol proffesiynol yn gweithio?



Addysg a Hyfforddiant

Gyda phob rôl ddeintyddol, mae cyfle i addysgu a hyfforddi'r genhedlaeth nesaf o weithwyr deintyddol proffesiynol. Gallai hyn gynnwys cynnal clinigau fel deintydd, gan addysgu hyfforddeion deintyddol ynglŷn â sut i gyflawni triniaethau deintyddol cymhleth fel therapi sianel y gwreiddyn. Gallai gynnwys ymgymryd â rôl addysgwr nyrsio deintyddol, yn datblygu rhaglenni addysgu ar gyfer nyrsys deintyddol cymwys i ennill cymwysterau pellach o ran cynnal pelydr-x neu roi triniaethau fflworid.

Mae llawer o opsiynau ar gyfer addysgu a dibenion addysgol ym maes Deintyddiaeth sy'n cynnig amrywiaeth a chyfoeth o gyfleoedd yn y proffesiwn gwerthfawr hwn.

Ymchwil a'r Byd Academaidd

Fel gweithiwr deintyddol proffesiynol, efallai y byddwch am ystyried llwybr gyrfa academaidd. Mae ymchwil ddeintyddol yn ddewis gyrfaol cyffrous iawn, gyda dyfeisiadau newydd a chamau ymlaen ym maes iechyd y geg yn cael eu gwireddu oherwydd ymchwil o ansawdd uchel sy'n ennyn clod rhyngwladol. Er budd dod yn ymchwilydd sefydledig fe allech chi ymgymryd â PhD a sefydlu'ch grŵp ymchwil ac ennill eich troedle eich hun o fewn maes penodol. Fel academydd, efallai y byddwch yn gwneud cysylltiadau ledled y byd: yn cyflwyno canfyddiadau eich ymchwil ar raddfa fyd-eang ac yn cysylltu â'r gymuned ddeintyddol rhyngwladol. Fel academydd, bydd cyfle ichi addysgu a datblygu fel addysgwr yn ogystal â pharhau i weithio'n glinigol a thrin cleifion.



> Rolau mewn deintyddiaeth



> Ble gallech chi weithio