



BMA

Cymru Wales

Pam nad ydych wedi meddwl am astudio meddygaeth eto?

Arweiniad i ddisgyblion mewn ysgolion ledled Cymru
ar ddod yn feddyg – O TGAUau i ysgol feddygaeth



British Medical Association
bma.org.uk

Gyda diolch arbennig i bawb a gyfrannodd at y llyfryn hwn.

Myfyrwyr

- Mr Paul McNulty, Myfyriwr 5ed Flwyddyn yn Ysgol Feddygaeth Prifysgol Caerdydd a chadeirydd Pwyllgor Myfyrwyr Meddygaeth Cymru
- Miss Rhiannon Murphy Jones, Myfyrwraig 4edd Flwyddyn yn Ysgol Feddygaeth Prifysgol Caerdydd
- Miss Jennifer Pitt, Myfyrwraig Ail Flwyddyn yn Ysgol Feddygaeth Prifysgol Caerdydd
- Mr Damien Drury, Myfyriwr Ail Flwyddyn yn Ysgol Feddygaeth Prifysgol Abertawe
- Miss India Corrin, Myfyrwraig 4edd Flwyddyn yn Ysgol Feddygaeth Prifysgol Caerdydd

Meddygon

- Dr Phil Banfield, ymgynghorydd mewn obstetreg a gynaeoleg a chadeirydd Cyngor BMA Cymru Wales
- Dr Melanie Jones, anesthetydd wedi ymddeol
- Dr Sara Hunt, anesthetydd ymgynghorol
- Dr Bethan Roberts, meddyg teulu a Chadeirydd Pwyllgor Meddygon Iau Cymru
- Dr Zoe Morris-Williams, meddyg teulu
- Dr Dai Samuel, hyfforddai gastroenteroleg
- Dr Lloyd Evans, meddyg iau
- Dr Emily Lawrence, meddyg iau
- Dr Andrew Dearden, meddyg teulu
- Dr Jonathan Jones, meddyg teulu
- Dr Phil White, meddyg teulu

BMA Cymru Wales

- Ms Rachel Podolak, cyfarwyddydd cenedlaethol, BMA Cymru Wales
- Mr John Jenkins, cyn bennaeth y cyfryngau a materion cyhoeddus, BMA Cymru Wales
- Mrs Carla Murphy, pennaeth y cyfryngau a materion cyhoeddus, BMA Cymru Wales
- Mrs Stacey Snow, swyddog y cyfryngau, BMA Cymru Wales

Sefydliadau

- Ysgol Feddygaeth Prifysgol Caerdydd
- Ysgol Feddygaeth Prifysgol Abertawe
- Prifysgol De Cymru

Cyhoeddwyd gan BMA Cymru Wales

5ed llawr, 2 Pwynt Caspian, Rhodfa Caspian, Bae Caerdydd, Caerdydd F10 4DQ

Ffôn: 02920 474646

Ebo: bmawales@bma.org.uk

Twitter: @BMACymru

Flickr: [flicker.com/bmacymruwales](https://www.flickr.com/photos/bmacymruwales/)

RHAGAIR

Dros y blynyddoedd, derbyniodd BMA Cymru Wales nifer o ymholiadau am beth sydd ei angen i fynd i mewn i ysgol feddygol.



A ninnau'n fudiad sy'n pryderu am y prinder meddygon sy'n gweithio yng Nghymru, rydym yn arbennig o awyddus fod pob myfyriwr sy'n dymuno dod yn feddygon – ac sy'n meddu ar y cymwysterau angenrheidiol i wneud hynny, yn cael cyfle teg i geisio cael lle mewn ysgol feddygaeth.

Efallai nad ydych wedi meddwl am fod yn feddyg o'r blaen? Efallai eich bod wedi, ond eich bod wedi diystyru'r syniad gan 'nad yw ar gyfer rhywun fel chi'? Fy neges ichi yw, os ydych eisiau bod yn feddyg ac os ydych yn fodlon gwneud y gwaith caled sydd ei angen, ni ddylai eich amgylchiadau eich rhwystro. Nid yw meddygaeth ar gyfer y breintiedig rai yn unig!

Mae'n werth dechrau meddwl amdano'n weddol ifanc – cyn ichi ddechrau eich TGAUau hyd yn oed. Cafodd y llyfryn hwn ei baratoi i roi syniad ichi o beth fyddai angen ichi ei ystyried i fynd i mewn i feddygaeth ac i glywed gan fyfyrwr meddygaeth a meddygon eu hunain am pam mae bod yn feddyg yn cynnig cymaint iddynt. Gobeithiaf y bydd yn ddefnyddiol ichi.

Pob lwc. Edrychaf ymlaen at eich croesawu i'r proffesiwn.

Ms Rachel Podolak
Cyfarwyddydd Cenedlaethol
BMA Cymru Wales

Awst 2017



Mae llwybrau gwahanol i bawb

Yn union fel nad oes un math o berson all fod yn feddyg, nid oes ychwaith un llwybr i mewn i feddygaeth. Er bod llawer yn dewis dilyn y llwybr traddodiadol i mewn i feddygaeth, gall fod yn fuddiol hefyd cymryd llwybr amgen, boed hynny'n golygu cymryd rhywfaint o hoe cyn astudio neu wneud gradd amgen. Y llwybr mwyaf amlwg yw gradd gwyddor meddygaeth, ond mae unrhyw radd wyddonol yn ddigon addas. Er hynny, gyda digon o awch a chymhelliad, mae rhai myfyrwyr y celfyddydau ac o raddau heb fod yn wyddonol yn gwneud y daith at radd feddygol.

Nid oes y fath beth ag un llwybr i bawb, fel y clywch gan y myfyrwyr meddygaeth trwy gydol y llyfryn hwn.

Fe wnes i bethau fy ffordd i

Roedd her dyled myfyrwyr yn ofn parhaus

A minnau'n dod o Ferthyr Tudful, tref ddiwydiannol draddodiadol, nid y norm yw eisiau bod na mynd yn feddyg. Gan imi gael fy ngeni gydag anffurfiad cynhenid i fy nghoes dde, roeddwn wastad eisiau bod yn feddyg. Bod yn feddyg oedd fy unig uchelgais. Rhoddodd fy nheulu bob cefnogaeth imi wireddu fy uchelgais.



Fi oedd y cyntaf yn fy ysgol i fynd i ysgol feddygaeth, ac ymhlith fy nghyfoedion dewisodd llawer beidio mynd i brifysgol oherwydd costau, gan ddewis yn hytrach chwilio am swydd. Roedd her dyledion myfyrwyr yn ofn parhaus, ond gan imi gymhwysu a dechrau fy ngyrfa erbyn hyn, gallaf gadarnhau fod y gwaith caled a'r risgiau wedi mwya chael eu cyfiawnhau. Erbyn hyn rwyf wedi dod yn ôl i'm tref enedigol ac rwyf wedi gweithio yn fy ysbyty lleol, yn gwasanaethu fy nghymuned leol. Rwyf yn cael fy ngweld yn aml yn "fodel rôl" ac yn cael tipyn o barch yn y gymuned leol yn feddyg. Ond imi, fi yw'r un lwcus am gael y cyfle i fynd i ysgol feddygaeth a chael graddau uchel.

Imi, ni ddylai eich statws cymdeithasol fyth eich rhwystro rhag cyflawni eich uchelgais, ac mae dod o Ferthyr yn rhoi golwg unigryw imi ar yr heriau sy'n wynebu fy nghleifion, a'r gobaith yw bod hynny'n caniatáu imi empathieiddio a chyfathrebu â nhw'n fwy effeithiol. Mae'n hollbwysig fod gan gymdeithas weithlu meddygol sy'n adlewyrchu'r boblogaeth honno, yn hytrach na llinell gynhyrchu ffatri o adawyr ysgolion bonedd.



GOLWG AR FYD MEDDYGAETH



Disgyblion ysgol yn rhoi cynnig arni mewn digwyddiad BMA



Ymarfer ar y *mannequin* dynol



Gwrio archwiliadau pelydr x

PAM FELLY NAD YDYCH WEDI MEDDWL AM FOD YN FEDDYG ETO?

Wrth feddwl am feddyg, efallai eich bod yn dychmygu trin cleifion ond mae llawer iawn o rolau y mae meddyg yn eu cyflawni nad ydych efallai'n ymwybodol ohonynt. Mae'r rhain yn cynnwys:

- gwneud diagnosis o salwch;
- datrys problemau;
- arwain timau amlbroffesiwn;
- sgiliau ymarferol – megis llawdriniaeth neu eni babanod;
- cyfathrebu newyddion da (a drwg) i gleifion a theuluoedd;
- gweithio gyda gweithwyr iechyd proffesiynol eraill;
- cyfrifoldebau iechyd cyhoeddus;
- cyfrifoldebau cyfreithiol;
- diogelu plant ac oedolion bregus;
- bod yn eiriolydd dros gleifion a gwasanaethau iechyd;
- bod yn gyflogydd;
- ymchwilio;
- addysgu;
- gwaith cymdeithasol; a
- chynghori.

O fewn meddygaeth, mae nifer o gyfleoedd gyrfael cyffrous.

Mae'r rhain yn cynnwys:

- Meddygaeth gyffredinol
- Meddyg ysbyty
- Llawfeddyg ysbyty
- Anesthetydd
- Arbenigedd mewn labordy
- Fforenseg
- Seiciatreg
- Arbenigydd yn y gymuned
- Meddygaeth chwaraeon
- Addysgu
- Ymchwil
- Gwleidyddiaeth
- Rôl undeb/pwyllgorau

Ar hyn o bryd mae 63 arbenigedd a bydd mwy yn datblygu i'r dyfodol, sy'n golygu fod rhywbeth at ddant pawb! Gall dyfodol meddygaeth arwain at symud o un yrfa neu arbenigedd i un arall ar adegau gwahanol er mwyn cynnig hyblygrwydd oddi fewn a'r tu allan i fyd gwaith.

C H W A L W Y R M Y T H A U

Felly, cyn inni fynd at y glo mân o sut i fod yn feddyg, mae angen inni fod yn glir am ambell beth! Efallai y clywsoch yn barod bobl yn dweud pethau fel: “Mae’n rhaid ichi fod yn gyfoethog i astudio meddygaeth” neu “Mae ar gyfer y myfyrwr A* yn unig.”

Yma, mae myfyrwyr meddygaeth a meddygon yn cael gwared â’r dryswch.

Y myth: Mae’n rhaid ichi fod yn boddï mewn arian i astudio meddygaeth.

Y gwir: Er ei bod yn costio mwy i astudio meddygaeth (yn bennaf gan fod y cwrs yn hirach na’r rhelyw), mae mudiadau ar gael, fel y Cwmni Benthyciadau Myfyrwyr, all eich helpu i weithio’r cyfan allan. Edrychwch ar dudalen 8, lle rydym yn sôn am ochr ariannol astudio meddygaeth.



Y myth: Mae angen ichi wybod eich bod eisiau astudio meddygaeth a dechrau paratoi tra’ch bod yn yr ysgol a’r coleg.

Y gwir: Gallwch wneud meddygaeth ar unrhyw adeg yn eich bywyd. Doeddwn i ddim yn gwybod beth roeddwn eisiau’i wneud pan yn iau. Heblaw am fioleg, wnes i ddim hyd yn oed gwneud un o’r pynciau Lefel A meddygol. Fe wnes i radd yn y gyfraith ac yna threulio pedair blynedd yn gweithio ym myd busnes i IBM – cwmni technoleg mawr. Mae’r llwybr mynediad i raddedigion i feddygaeth yn cynnig mynediad amgen i unrhyw un a chanddynt radd yn barod ac sy’n ddigon angerddol ac awchus i’w ddilyn.

Damien Drury, myfyriwr Ail Flwyddyn yn Ysgol Feddygaeth Prifysgol Abertawe

Y myth: Dim ond myfyrwr A* sy’n mynd ymlaen i fod yn feddygon.

Y gwir: Dyw hynny ddim yn wir! Mae cymaint o lwybrau i feddygaeth y dyddiau yma. Mae ysgolion meddygaeth yn chwilio am lawer mwy na graddau uchel yn unig. Maen nhw eisiau myfyrwyr sy’n ymroddedig ac a all berthnasu â’u cleifion. Mae cymaint o feysydd gwahanol o feddygaeth y gallwch fynd i mewn iddynt, a’r cyfan yn gofyn am sgiliau gwahanol. Edrychwch ar dudalen 25, lle y mae ein cyfwelydd mewnol yn rhannu beth mae ysgolion meddygaeth yn ei ddisgwyl gan eu myfyrwyr.



Dywedwyd wrthyf ar ddiwedd blwyddyn 11/dechrau dosbarth chwech y dylwn wneud Mathemateg Ychwanegol fel Lefel A. Dechreuais ei wneud ond sylweddolais, erbyn imi ddog i wneud fy nghais UCAS ar ddechrau blwyddyn 13, na fyddai'n cael ei dderbyn yn Lefel A ar wahân i fathemateg.

Yn ffodus, roeddwn yn parhau â 3 thri arall beth bynnag, ond pe bai wedi bod yn 3ydd Lefel A imi, dydw i ddim yn credu y byddwn wedi cael fy nerbyn yn unman. Gofalwch eich bod yn edrych ar yr ysgol feddygaeth rydych am fynd iddi a gwirio eu gofynion!

Jennifer Pitt, myfyrwraig Ail Flwyddyn yn Ysgol Feddygaeth Prifysgol Caerdydd

Y myth: Mae'n rhaid ichi gael llwyth o brofiad gwaith mewn ysbytai neu feddygfeydd.

Y gwir: Mae sawl ffordd o ddangos diddordeb mewn meddygaeth – gan gynnwys cynlluniau profiad gwaith lleol y gall eich ysgolion wybod amdanynt. Mae rhai pobl yn cael mwy o brofiad trwy amgylchiadau personol – trwy helpu perthynas neu gyfaill agos trwy waeledd neu anabledd, ond mae gwirfoddoli yn y sector iechyd, gofal cymdeithasol neu wirfoddol yr un mor werthfawr er mwyn dangos ymrwymiad, penderfyniad, dyfalbarhad a'r gallu i wneud pethau y tu hwnt i waith ysgol.



Roedd dod o hyd i brofiad gwaith yn anodd iawn imi, gan nad oes neb yn y teulu sy'n feddygon ac roeddwn yn yr ysgol saith niwrnod yr wythnos, heb fawr ddim cyfle i adael y campws i chwilio am gyfleoedd profiad gwaith. O'r herwydd, gwelais fod rhaid imi wneud defnydd da iawn o'r cyfleoedd a gefais a myfyrion ar y gwaith roeddwn wedi'i wneud – er enghraifft, rhai sesiynau gyda phlant ag anableddau dysgu – i weld sut allwn droi'r profiadau hyn i fformat oedd yn gweddu i ddatganiad personol.

India Corrin, Myfyrwraig 4edd Flwyddyn yn Ysgol Feddygaeth Prifysgol Caerdydd

NI DDYLAI ARIAN EICH ATAL RHAG MYND I MEWN I FEDDYGAETH

Mae Paul yn fyfyrwr
5ed Flwyddyn yn Ysgol
Feddygaeth Prifysgol
Caerdydd a chadeirydd
Pwyllgor Myfyrwyr
Meddygaeth Cymru

Rydych eisoes wedi darllen rhywfaint am pam efallai y byddech eisiau bod yn feddyg. Y cwestiwn mawr allai fod yn eich poeni o hyd yw 'sut alla i fforddio mynd i ysgol feddygaeth?'



Er efallai fod y cyfan yn swnio braidd yn ddifrifol, mae'n werth meddwl amdano. Nid arian yw'r unig ystyriaeth wrth feddwl am fynd yn feddyg, ac nid yw bod yn fyfyrwr yn golygu dim mwy na ffioedd dysgu uchel a bod yn dlawd! Wedi dweud hynny, heb arian, byddem oll yn ei chael yn anodd byw. Ni allwn ddadlau am hynny. Yn yr adran fach hon, rwyf yn gobeithio eich pwyntio i'r cyfeiriad iawn wrth chwilio am gyngor am arian, os a phan ddaw'r amser, a'ch argyhoeddi **na ddylai arian eich atal rhag mynd i mewn i feddygaeth.**

Felly, y cwestiwn mawr...

Sut alla i fforddio meddygaeth?

Nid wyf yn addo ei bod yn rhwydd bob tro, ond mae'n bosib. Erbyn i unrhyw un ohonoch chi ddod yn fyfyrwr meddygaeth, mae'n debygol iawn y bydd y trefniadau ar gyfer ffioedd dysgu a benthyciadau myfyrwyr wedi newid. Mewn gwirionedd, mae Llywodraeth Cymru yn newid y system cyllid myfyrwyr ac yn bwriadu cyflwyno trefniadau newydd ar gyfer myfyrwyr yn dechrau mewn prifysgol ym mis Medi 2018.

Felly, y cyngor gorau y gallaf ei gynnig yw y dylech edrych ar y wybodaeth ar y gwefannau hyn.

1. www.studentfinancewales.co.uk

Mae hon yn wefan ddefnyddiol iawn ac mae'n cynnwys manylion am ba gefnogaeth y gallwch wneud cais amdani, faint o gefnogaeth ariannol sydd ar gael a sut a phryd y byddwch yn ad-dalu eich benthychiad myfyrwyr.

2. www.slc.co.uk

Y Cwmni Benthychiadau Myfyrwyr yw'r sefydliad sy'n talu benthychiadau a grantiau i fyfyrwyr.

3. www.money4medstudents.org

Mae gwefan Money4MedStudents yn ddigon defnyddiol, ac mae'n cynnwys gwybodaeth benodol ar gyllid ar gyfer myfyrwyr meddygaeth.

4. www.bma.org.uk

Bob hyn a hyn mae BMA Cymru Wales yn cyhoeddi Canllaw Ariannol ar gyfer myfyrwyr sy'n byw yng Nghymru. Mae'n cynnwys canllawiau ariannol gweddol fanwl ar gyfer myfyrwyr o Gymru sy'n astudio meddygaeth, ynghyd â dolenni i wybodaeth ychwanegol. Mae'n sicr yn werth ei weld.

5. www.nwsspstudentfinance.wales.nhs.uk

Mae graddau meddygaeth fel arfer yn hirach na'r graddau a wneir gan fyfyrwyr eraill, ac oherwydd hyn mae'r trefniadau ariannu fel arfer yn newid ar ôl y tair blynedd gyntaf. Bydd angen ichi wneud cais am Fwrsari GIG. Mae mwy o wybodaeth am hyn ar gael ar y wefan.

A fydda i'n cael swydd?

Y cwestiwn arall y gallech fod yn ei ofyn ichi'ch hun yw 'Ar ôl astudio meddygaeth, a fydda i'n bendant yn cael swydd ar y diwedd?' Byddwch. Ar hyn o bryd rydych yn debygol iawn o gael swydd yn feddyg os ydych yn cwblhau eich gradd feddygaeth.

Mae bod yn feddyg yn gymhwyster uchel iawn ei barch, y mae galw amdano nid yn unig yng Nghymru, ond hefyd yng ngweddill gwledydd Prydain a thu hwnt. Cofiwch, gallwch ddewis o blith 60 arbenigedd, sy'n golygu ei fod yn llwybr gyrfaol cyffrous a heriol!

Fel y gwelwch, mae digon o gefnogaeth a chynngor ar gael, ac os oes un neges i'w rhoi ichi, y neges yw bod y cyfan wedi'i drefnu er mwyn eich helpu.

Pob lwc!



Ffotograff o fyfyrwr yn Ysgol Feddygaeth Prifysgol Abertawe yn ymarfer cymryd gwaed yn y lab sgiliau

“

Doeddwn i ddim o ddifrif yn gwybod mai meddygaeth roeddwn i eisiau'i wneud. Doeddwn i ddim hyd yn oed yn siŵr beth roedd meddygaeth yn ei olygu, gan nad yw'r un o'm rhieni yn feddygon. Rydw i'n cofio un o'm hathrawon yn dweud wrth y dosbarth fod ysgolion meddygaeth/deintyddiaeth yn dechrau edrych mor bell yn ôl â graddau TGAU, ond fy rhieni wnaeth fy annog o ddifrif i ragori yn yr ysgol. Rydw i'n gwybod na chafodd pawb y cyfleoedd a gefais i, ond does dim rhaid i hynny fod yn rhwystr. Mae gwaith caled yn drech bob tro. Wedi imi gael lle mewn ysgol feddygaeth, gwyddwn mai hon oedd yr yrfa imi, yn dysgu am bethau sydd o ddifrif yn effeithio ar fywydau pobl ac sydd o wir bwys iddynt.

Paul McNulty, Myfyrwr Sed Flwyddyn yn Ysgol Feddygaeth Prifysgol Caerdydd a chadeirydd Pwyllgor Myfyrwyr Meddygaeth Cymru

”

“

Doeddwn i'n da i ddim yn ffiseg felly awgrymodd yr ysgol feddygaeth yn hytrach na pheirianeg (fy newis cyntaf!).

Dr Melanie Jones, anesthetydd wedi ymddeol

”

“

Roeddwn yn meddwl y byddai'n her ddeallusol, wedi'i gydbwysu ag elfen gref o waith ymarferol fyddai'n gofyn imi wrando ar gleifion ac yn y pendraw i gynnig cymorth gwirioneddol iddynt.

Dr Jonathan Jones, meddyg teulu

”

Fe wnes i bethau fy ffordd i ●●●●●●

WNES I DDIM YN DDA YN FY LEFEL A AC ROEDDWN YN MEDDWL FOD Y CYFLE WEDI MYND



Emily Lawrence

Mae'n wir fy mod i wedi cymryd y daith hir o ran mynd i ysgol feddygaeth. Ar ôl peidio gweithio hanner mor galed ag y dylwn ar gyfer fy Lefel A, cymerais 'flwyddyn saib' wrth geisio penderfynu beth roeddwn eisiau'i wneud gyda fy mywyd. Meddyliais y byddai hynny'n cynnwys misoedd o bendroni a phenderfyniadau anodd, ond imi roedd yr ateb yn hawdd; meddygaeth oedd yr hyn roeddwn wedi bod eisiau'i wneud erioed. Y cyfan roedd rhaid imi'i wneud oedd dod o hyd i ffordd i mewn!

Trwy hap, gwelais y cwrs gradd BSc Gwyddor Feddygol oedd yn cael ei gynnig ym Mhrifysgol De Cymru ac imi'n bersonol, roedd yn bodloni holl feini praf gradd cyn-meddygaeth. Roedd nid yn unig yn rhoi sylfaen dda imi mewn meysydd fel ffarmacoleg, geneteg a microbioleg feddygol, ond rhoddodd y cyfle hefyd imi gael rhywfaint o brofiad gwaith clinigol a gwneud dyraniad celaneddol (dyrannu corff dynol) gyda'r myfyrwyr meddygaeth blwyddyn gyntaf ym Mhrifysgol Caerdydd. Hon oedd y foment 'ie neu na', a heb amheuaeth cadarnhaodd imi mai meddygaeth oedd y dewis iawn.

Er fy mod yn rhoi llawer iawn o gredyd i'r myfyrwyr sy'n mynd i mewn i feddygaeth yn 18 oed, imi rwyf yn gwybod na fyddwn ar yr adeg honno yn fy mywyd wedi bod yn barod i wynebu'r gofynion y mae astudio meddygaeth yn eu mynnu. Yn bersonol roeddwn ychydig yn naïf yn 18. Rydw i'n bendant yn teimlo fod tair blynedd o astudio cyn cychwyn ar feddygaeth nid yn unig wedi miniogi fy sgiliau academiaidd ac astudio ond eu bod hefyd wedi dysgu imi sut i gyfathrebu'n effeithiol a galluogi imi ddatblygu yn unigolyn.



Mae'n wir fod cymryd y llwybr hwn i feddygaeth yn ychwanegu tair blynedd at radd sy'n ddigon hir yn barod, ond imi roedd yn amhrisiadwy ac mae'n dangos efallai fod y bobl sy'n gweithio yn adrannau derbyn ysgolion meddygaeth yn chwilio nid yn unig am ragoriaeth academaidd ond hefyd am ymgeisydd a gafodd brofiad o fywyd, sydd wedi datblygu'n unigolyn ac sydd ag ymdeimlad ehangach o'r byd o'u cwmpas.

Efallai nad yw'n ddewis delfrydol i rai myfyrwyr, ond ar ôl fy mherfformiad llai na llwyddiannus i adeg Lefel A, roeddwn yn argyhoeddedig fy mod wedi dinistrio unrhyw obaith oedd gen i o fod yn feddyg.

Rydw i'n teimlo hefyd y gall fy mhrofiadau i fod yn anogaeth i bobl sydd wedi canfod eu hunain yn gweithio mewn maes cwbl wahanol oherwydd, fel fi, nad oeddent yn credu fod unrhyw lwybr arall ar gael i fynd i mewn i feddygaeth. Neu hyd yn oed i'r sawl sy'n credu fod mynd yn feddyg yn dibynnu'n llwyr ar ragoriaeth academaidd yn Lefel A neu ddod o gefndir breintiedig. Mae mynd i mewn i feddygaeth yn raddedig yn sicr wedi agor fy llygaid i ac mae'n braf gweld fod llwybrau amgen ar gael, ac os gweithiwyd yn ddigon caled nad yw ysgol feddygaeth y tu hwnt ichi.

PETHAU I FEDDWL AMDANYNT CYN GWNEUD CAIS I YSGOL FEDDYGAETH

Mae lleoedd mewn ysgolion meddygaeth yn brin ac mae'r broses o wneud cais yn gystadleuol. Yn ogystal â'r graddau mae'n rhaid ichi ddangos eich bod yn unigolyn diddorol sy'n cynnig rhywbeth i'r ysgol feddygaeth ac i'r proffesiwn i'r dyfodol. Yn benodol, bydd angen ichi ddangos fod gennych sylfeini'r sgiliau sydd eu hangen i fod yn feddyg da.

Bydd gennych eich ffurflen UCAS, cyfweiliadau a Lefel A, ac mae gan rai ysgolion meddygaeth eu harholiadau derbyn eu hunain hefyd. Gall y rhain fod yn brofion academaidd neu'n brofion ymresymu geiriol neu aneiriol. Bydd angen ichi wirio gyda'ch dewis brifysgolion neu edrych ar wefan 'medschool' ar-lein yn www.medschoolsonline.co.uk



Y sgiliau sydd eu hangen ar feddyg da:

gwrandawydd
cyfathrebydd da
trefnus
disgybledig
prydlon

gonest
gellir dibynnu arno/i
dibynadwy
chwaraewr tîm



Torrwch fi allan a phiniwch fi ar eich wall!

DEG AWGRYM AR WNEUD CAIS I YSGOL FEDDYGAETH

1.	Cynlluniwch – meddyliwch am yr hyn mae angen ichi'i wneud i fod yn ymgeisydd deniadol.	<input type="checkbox"/>
2.	Targedwch brofiad gwaith. Mae llawer o bobl yn ceisio cael gwaith mewn cartrefi nyrσιο ond mae'n bwysig ceisio cynnig rhywbeth gwahanol. Efallai eich bod wedi gweithio mewn caffi yn dal pen rheswm â chwsmeriaid anodd? Meddyliwch y tu allan i'r blwch.	<input type="checkbox"/>
3.	Cymerwch ran – chwaraeon, gwaith gwirfoddol, clybiau a phrosiectau yn yr ysgol neu yn eich cymuned leol.	<input type="checkbox"/>
4.	Edrychwch ar gyrsiau gwahanol – nid yw pob cwrs meddygaeth yr un peth. Nid yw rhai'n cynnwys unrhyw gyswllt â chleifion am y ddwy neu dair blynedd gyntaf (cwrs traddodiadol), tra bod eraill yn cynnig cyswllt cynnar (cwrs integredig). Mae rhai prifysgolion yn cynnig gradd Baglor mewn Gwyddoniaeth integredig.	<input type="checkbox"/>
5.	Cymerwch gyngor gan eraill fu i ysgol feddygaeth neu edrychwch ar fforymau ar-lein ac arolygon bodlonrwydd myfyrwyr. Gallwch hefyd siarad â rhywun o'ch ysgol neu ofyn i athro neu athrawes gysylltu ag ysbyty lleol.	<input type="checkbox"/>
6.	Meddyliwch am ble yr hoffech fyw . Efallai eich bod eisiau bod yn agos neu'n bell o'ch cartref. Mae gan rai prifysgolion gampws ar gyrion tref, tra bod eraill yn ganolog. Efallai fod yna ystyriaethau ariannol – cost rhent, trafndiaeth ac ati.	<input type="checkbox"/>
7.	Gofalwch fod gennych ddewis yswiriant yn 5ed dewis, e.e. Baglor Gwyddorau Meddygol, neu radd wyddonol.	<input type="checkbox"/>
8.	Meddyliwch am gyrsiau blasu , fel medsix neu medism. Mae'r rhan fwyaf o brifysgolion yn cynnig cyrsiau blasu ar gyfer meddygaeth, felly edrychwch ar-lein.	<input type="checkbox"/>
9.	Ewch i ddyddiau agored – ceisiwch gael blas o'r brifysgol a'r math o fyfyrwyr sy'n mynd yno.	<input type="checkbox"/>
10.	Edrychwch ar y gofynion a gweithiwch tuag atynt.	<input type="checkbox"/>

Y DATGANIAD PERSONOL

Mae hwn yn rhan bwysig o ffurflen UCAS ac mae angen rhoi sylw arbennig iddo. Ei bwrpas yw gwerthu eich hun i'r prifysgolion. Mae angen ei gynllunio a llawer o ail-ysgrifennu!

Pwyntiau allweddol i'w hystyried:

- Pam ydych chi wedi dewis meddygaeth?
- Beth ydych chi'n ei gynnig iddynt a beth maen nhw'n ei gynnig ichi?

Yn gyntaf, gan ddefnyddio tudalen 17, gwnewch restr o'r holl weithgareddau ysgol ac allgyrsiol a wnaethoch cyn dechrau yn yr ysgol uwchradd, mewn trefn gronolegol.



Gwnewch ail restr o'r sgiliau sydd eu hangen i fod yn feddyg. (Eto, gallwch ddefnyddio tudalen 17 i wneud hyn!)

Yna cymharwch y ddwy restr. Pa weithgareddau ydych chi'n eu gwneud/a wnaethoch sy'n dangos fod gennych chi'r sgiliau hyn?

Yna edrychwch eto ar eich rhestr o weithgareddau. A oes unrhyw beth ar ôl sy'n unigryw neu wahanol? Dyma'r gweithgareddau ddylai gael blaenoriaeth yn eich datganiad personol. Gall bod yn bencampwr dawnsio neuadd ddangos mwy o ymroddiad ac awch na throi i fyny bob hyn a hyn i ryw fath o chwaraeon.

Eto, meddyliwch y tu allan i'r blwch. Fe fyddant yn darllen llawer o geisiadau, a'r rhai sy'n gwneud argraff yw'r rhai y byddant yn eu cofio.

Byddwch hefyd yn gorfod ysgrifennu datganiad un frawddeg ar pam rydych wedi dewis meddygaeth a pham rydych eisiau bod yn feddyg. Ysgrifennwch hwn o'r galon i ddechrau, yna mireiniwch ef yn ddiweddarach wrth ichi ail-ddrafftio eich datganiad personol. Mae ysgolion meddygaeth eisiau eich adnabod chi ac nid stereoteip o beth rydych yn credu sydd angen ei ddweud.

Y cam nesaf yw ysgrifennu datganiad ar ffurf drafft, gan gofio'r 'pwyntiau allweddol'.

THINK
OUTSIDE
THE
BOX



Gweithgareddau y cymerais ran ynddynt

E.e. Capten pêl droed
neu bêl rwyd

Sgiliau sydd eu hangen i fod yn feddyg

E.e. Collodd ein tîm y
gynghrair oherwydd
ein bod yn iau na'r
tîmau eraill. Fel
capten, roedd rhaid
imi ysbrydoli'r tîm a'i
gadw gyda'i gilydd pan
roedd morâl yn isel.
Roedd hynny'n galw
am arweinyddiaeth
sgiliau a dyfalbarhad





DEG AWGRYM AR YSGRIFENNU EICH DATGANIAD PERSONOL

1. Edrychwch ar eich sgiliau a gwnewch yn fawr ohonynt.	<input type="checkbox"/>
2. Byddwch yn ddedhol ar eich ffurflen gais a threfnwch ei bod yn cael ei phrawf ddarllen gan rywun fydd yn feirniadol ond yn gefnogol (nid eich rhieni!)	<input type="checkbox"/>
3. Rhowch drefn ar eich datganiad personol. Gall datganiad cryf i agor ac i gloi wneud gwahaniaeth mawr. Rydych yn fwy tebygol o gael eich cofio os wnaethoch argraff.	<input type="checkbox"/>
4. Cadwch at y terfyn geiriau.	<input type="checkbox"/>
5. Pam meddygaeth?	<input type="checkbox"/>
6. Beth sydd gan y prifysgolion hyn i'w gynnig imi?	<input type="checkbox"/>
7. Beth ydw i'n ei gynnig iddyn nhw?	<input type="checkbox"/>
8. Gwnewch restrï.	<input type="checkbox"/>
9. Mae angen ichi ddangos eich sgiliau – byddwch yn glir am yr hyn a ddysgoch, ac nid yn unig beth a wnaethoch.	<input type="checkbox"/>
10. Peidiwch anghofio'r pethau bach rydych yn eu gwneud a'r hyn maen nhw'n ei ddweud amdanoch. Er enghraifft, swydd ran-amser, gwarchod plant, torri lawnt cymydog, sy'n dangos fod ots gennych ac y gallwch wneud mwy nac astudio. Mae dal ati a datblygu rhywbeth dros gyfnod o amser yn tueddu cyfrif mwy na digwyddiadau untro.	<input type="checkbox"/>

Ac yn olaf, gadewch i'ch awydd i fod yn feddyg ddangos.
Dim ond yr angerddol fydd yn llwyddo.

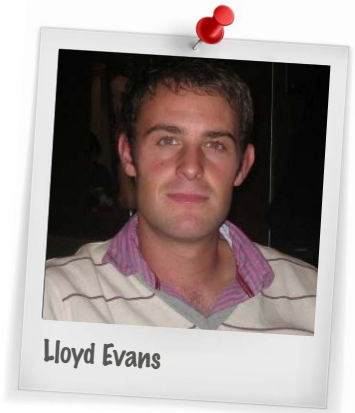
Fe wnes i bethau fy ffordd i ●●●●●●

Llofnodais gcontract gyda Cardiff City FC yn 16 oed ac roeddwn yn amau a fyddai posib imi astudio meddygaeth yn y dyfodol.

Er fy mod yn ymddangos yn fyfyrwr meddygaeth arferol, roedd fy llwybr i mewn i feddygaeth ym Mhrifysgol Caerdydd ymhell o fod yn arferol. Ar ôl treulio dwy flynedd yn bêl droediwr gyda Cardiff City FC yn llawn-amser, ni lwyddais ond i gael dau Lefel A mewn mathemateg a bioleg wrth astudio orau y gallwn yn fy amser fy hun. Er gwaethaf fy mhrofiad cychwynnol o yrfa broffesiynol, roeddwn yn dal i obeithio gallu cael lle mewn ysgol feddygaeth, ac oherwydd cyfres o anafiadau ac anlwc bu'n rhaid imi adael y byd pêl droed. Dim ond oherwydd partneriaeth gref rhwng Cardiff City FC a Phrifysgol De Cymru y llwyddais i gymryd y cam cyntaf yn y broses o ymuno ag ysgol feddygaeth.

Roedd Prifysgol De Cymru yn gefnogol iawn i'm hamgylchiadau anghyffredin a chefais gyfle i gofrestru ar eu rhaglen gradd tair blynedd BSc (Anrh) Gwyddorau Meddygol. Roedd y cwrs hwn yn apelio'n syth oherwydd ei fod yn debyg i radd feddygol, ond roedd hefyd yn cwmpasu ambell agwedd nad oeddent yn cael cymaint o sylw mewn ysgol feddygaeth. Llwyddodd y radd i sicrhau cydbwysedd anodd rhwng dealltwriaeth wyddonol, ymwybyddiaeth gymdeithasol a phrofiad clinigol, ac roedd hefyd yn bwysig iawn yn rhoi mynediad awtomatig imi i feddygaeth Caerdydd ar ôl bodloni rhai meini prawf. Wedi cwblhau'r radd hon i safon Dosbarth Cyntaf a pherfformio'n foddhaol mewn cyfswiliad, roeddwn yn ddigon ffodus i gael lle yn Ysgol Feddygaeth Caerdydd yn fyfyrwr graddedig i ail flyyddyn y cwrs.

Gan nad oeddwn yn gallu cael y 4 Lefel A traddodiadol gan imi ymuno â Cardiff City FC yn 16, roeddwn yn wreiddiol wedi amau'r posibilrwydd o astudio meddygaeth yn y dyfodol, gan nad oeddwn yn credu y byddai fy nghymwysterau addysgol yn ddigon da. Fodd



bynag, wrth edrych yn ôl, gallaf weld fod y llwybr a gymerais wedi bod o fudd mawr imi. Mae treulio dwy flynedd o'm harddegau mewn swydd lawn-amser, a threulio tair blynedd arall mewn amgylchedd academiaidd, a chael profiad gwyddonol a chlinigol ym Mhrifysgol De Cymru, wedi golygu fy mod wedi aeddfedu fel person a chymryd llwybr i feddygaeth nad yw'n cael ei gymryd yn gyffredinol.



Gan fod fy nhad yn heddwes a fy mam yn wraig tŷ, nid oedd gen i fawr ddim gwybodaeth am yrfa feddygol.



Fodd bynnag, rhoddodd y cyfle i astudio ym Mhrifysgol De Cymru brofiad ymlaciol ond cywir o amgylchedd clinigol o safbwynt diduedd.

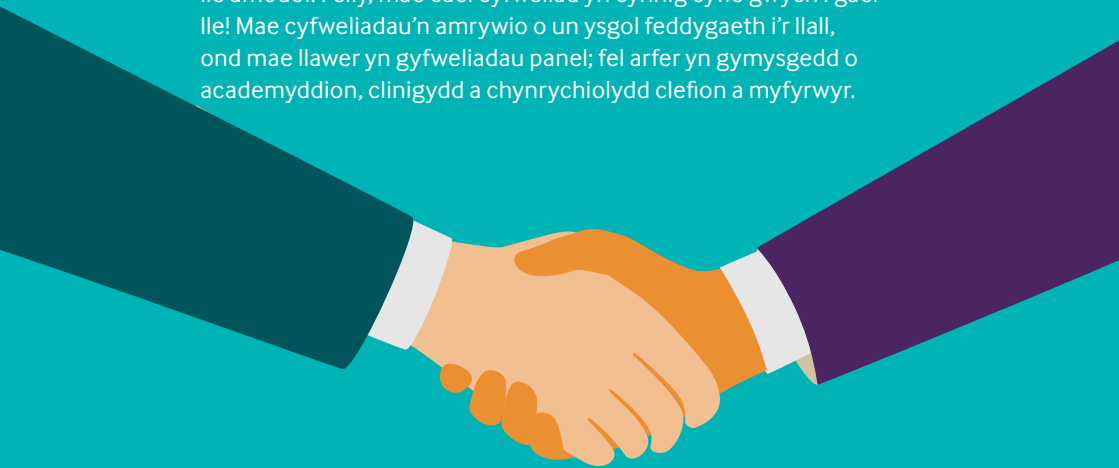
Gan fy mod eisoes wedi siarad â nifer o uwch ymgynghorwyr mewn lleoliad clinigol, rwyf yn hyderus iawn fod y llwybr a gymerais hyd yn hyn wedi bod yn un rhagorol i'w gymryd. Mae gan lawer o'r ymgynghorwyr hyn ddiddordeb gwirioneddol yn eich profiad blaenorol o wneud gradd wyddonol, a chredaf ei fod yn rhywbeth ddylid ei ddatblygu ymhellach er mwyn cynnig mwy o gyfleoedd i ddarpar fyfyrwyr meddygaeth.

Y CYFWELIAD

Felly, rydych wedi penderfynu eich bod eisiau bod yn feddyg (llongyfarchiadau! Gall fod yn gyfnod anodd ceisio cynllunio eich gyrfa) a gofynnwyd ichi fynd am gyfweiliad mewn ysgol feddygaeth yng Nghymru (llongyfarchiadau eto!).

Dim panig! Gall 'cyfweiliad' fod yn air sy'n codi ofn, ond os cawsoch swydd ran-amser erioed, mae'n debyg y cawsoch brofiad ohono ar ryw ffurf neu'i gilydd yn barod.

Mae'r rhan fwyaf o ysgolion meddygaeth, ond nid pob un, yn cyfweild darpar ymgeisyddion. Caiff tua 10% o'r holl ymgeisyddion eu cyfweild, ac mae un o bob dau, o bob tri efallai, yn cael cynnig lle amodol. Felly, mae cael cyfweiliad yn cynnig cyfle gwych i gael lle! Mae cyfweiliadau'n amrywio o un ysgol feddygaeth i'r llall, ond mae llawer yn gyfweiliadau panel; fel arfer yn gymysgedd o academyddion, clinigydd a chynrychiolydd clefion a myfyrwyr.



Am beth maen nhw'n chwilio?

Cyfweiliadau yw cyfle prifysgol i weld sut rydych yn perfformio o dan bwysau ac a ydych yn arddangos y sgiliau sydd eu hangen i lwyddo mewn ysgol feddygaeth ac yn y pendraw i lwyddo yn feddyg.

Gallai'r rhain gynnwys sgiliau cyfathrebu, gonestrwydd, empathi, datrys problemau, sgiliau ymresymu a gwrando. Maen nhw'n gyfle hefyd i'r panel fesur eich gwybodaeth am feddygaeth fel gyrfa, pynciau'r dydd a beth sy'n eich cymell i fod eisiau bod yn feddyg yn y lle cyntaf.

Yn olaf, mae cyfweliad yn gyfle hefyd i holi am beth allech chi ei gynnig i fywyd y brifysgol, a'ch diddordebau.

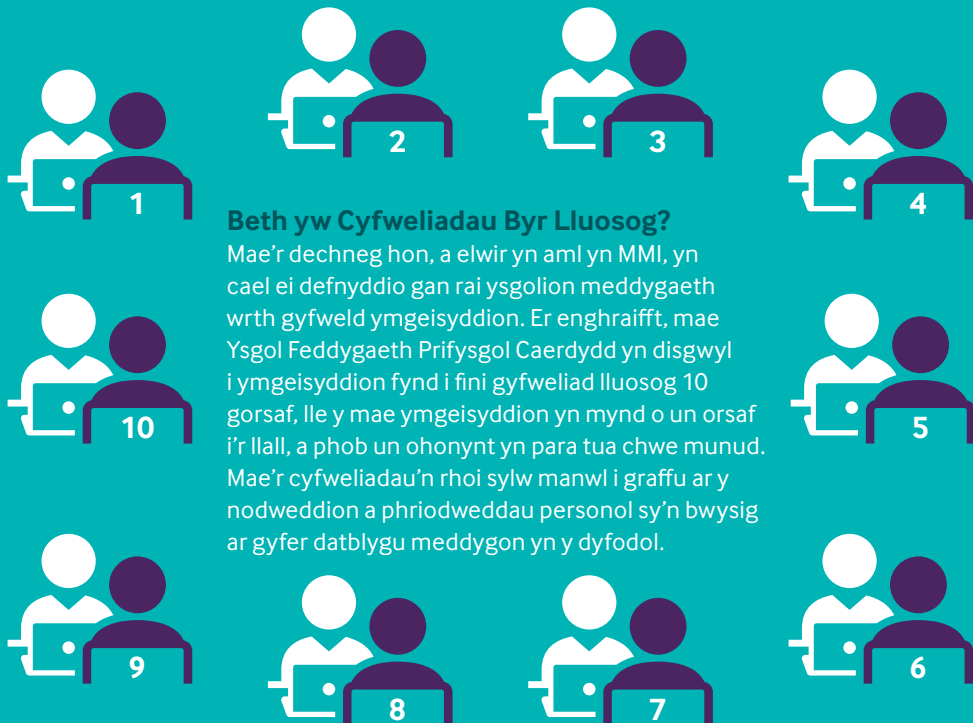
Fel gydag arholiad, mae angen paratoi ar gyfer cyfweliad a dylech feddwl am unrhyw gwestiynau posib allai godi.

Cwestiynau i'w hystyried

- Pwy ydych chi a beth rydych yn ei wneud ar hyn o bryd? (Peidiwch â chymryd yn ganiataol fod eich ffurflen UCAS ganddynt o'u blaenau. Weithiau dydy'r ffurflen ddim ganddynt. Rhagdybiwch nad ydynt yn gwybod dim amdanoch ond eich enw.)
- Pam ydych chi eisiau bod yn feddyg/sut wnaethoch chi benderfynu bod yn feddyg?
- Beth wnaethoch chi i gael gwybod ai meddygaeth yw'r yrfa iawn ichi?
- Beth ddysgoch chi yn ystod eich profiad gwaith?
- Pa agweddau o'r cwrs prifysgol sy'n apelio'n arbennig ichi?
- A oes gennych ddealltwriaeth realistig o beth mae gyrfa mewn meddygaeth yn ei olygu?
- Beth yw eich diddordebau eraill/a ydych yn chwarae rhan weithredol ym mywyd yr ysgol/prifysgol?
- A oes gennych sgiliau cyfathrebu/rhyngpersonol da ac a ydych yn mwynhau gweithio â phobl?
- Allwch chi arddangos diddordeb byw mewn storïau newyddion am iechyd a meddygaeth a siarad am yr hyn a ddarllenasocho/clywsocho/welsocho yn ddiweddar?

Efallai hefyd y gofynnir ichi am adegau pan na aeth pethau cystal, felly meddyliwch am y mathau yma o gwestiynau hefyd a byddwch yn barod i'w hateb. Gallai'r rhain gynnwys:

- Allwch chi roi enghraifft o pan wnaethoch chi gyflawni tasg yn wael?
- Rhowch enghraifft o ofal iechyd gwael a welsoch a pham roeddech yn meddwl ei fod yn wael.
- Beth ym marn eich cyfeillion a'ch teulu yw eich gwendidau mwyaf ac a ydych yn cytuno â nhw?



Beth yw Cyfweiliadau Byr Lluosog?

Mae'r dechneg hon, a elwir yn aml yn MMI, yn cael ei defnyddio gan rai ysgolion meddygaeth wrth gyfweled ymgeisyddion. Er enghraifft, mae Ysgol Feddygaeth Prifysgol Caerdydd yn disgwyl i ymgeisyddion fynd i fini gyfweiliad lluosog 10 gorsaf, lle y mae ymgeisyddion yn mynd o un orsaf i'r llall, a phob un ohonynt yn para tua chwe munud. Mae'r cyfweiliadau'n rhoi sylw manwl i graffu ar y nodweddion a phriodweddau personol sy'n bwysig ar gyfer datblygu meddygon yn y dyfodol.

Beth yw'r UKCAT?

Prawf derbyn yw hwn a ddefnyddir gan rai prifysgolion ar gyfer eu rhaglenni meddygol. Mae'n brawf cyfrifiadurol sy'n helpu prifysgolion i ddewis ymgeisyddion sy'n meddu ar y galluoedd meddyliol, yr agweddau a'r ymddygiadau proffesiynol mwyaf priodol sydd eu hangen ar feddygon i lwyddo yn eu gyrfaedd clinigol.

Byddwch yn gallu gweld cwestiynau ac awgrymiadau enghreifftiol ar dudalennau Facebook neu Twitter UKCAT.



DEG AWGRYM AR GYFER CYFWELIADAU

1. Paratowch. Meddyliwch am gwestiynau posib, darllenwch am storïau meddygol cyfredol, a siaradwch â phobl eraill a gafodd gyfweiliadau neu edrychwch ar fforymau ar y rhyngwrwyd.	<input type="checkbox"/>
2. Darllenwch am y cwrs a'r brifysgol. Ceisiwch gael syniad beth allent fod yn chwilio amdano.	<input type="checkbox"/>
3. Peidiwch â dysgu atebion fel parot. Mae angen ichi swnio'n naturiol a didwyll.	<input type="checkbox"/>
4. Gwisgwch yn addas. Edrychwch yn smart a phroffesiynol.	<input type="checkbox"/>
5. Peidiwch â bod yn hwyr. Nid yw honno'n argraff gyntaf dda i'w gwneud.	<input type="checkbox"/>
6. Trefnwch gyfweiliad ffug. Nid oes rhaid i aelodau'r panel fod yn feddygon; gallent fod yn bobl a chanddynt brofiad o gyfweiliadau ac o gyflogi pobl h.y. athro neu athrawes.	<input type="checkbox"/>
7. Gofynnwch am bell gwestiwn ar y diwedd. Dangoswch ddiddordeb yn y brifysgol/cwrs.	<input type="checkbox"/>
8. Meddyliwch am iaith gorfforol. Dangoswch ddiddordeb ac awydd i ymateb.	<input type="checkbox"/>
9. Meddyliwch cyn siarad. Mae'n well cymryd amser i ateb yn hytrach na phaldaruo.	<input type="checkbox"/>
10. Byddwch yn onest. Gofalwch eich bod yn gwybod beth roesoich yn eich datganiad personol a byddwch yn barod i siarad amdano.	<input type="checkbox"/>

Cwestiynau eraill i feddl amdanynt

- Pam ydych chi eisiau bod yn feddyg? Pam nad yn ddeintydd, fferyllydd neu ffisiotherapydd?
- Pa ran ydych chi'n meddwl mae technoleg gwybodaeth yn ei chwarae ym mywyd beunyddiol meddyg?
- Sut ydych chi'n ymateb i sefyllfaoedd o straen? Allwch chi roi enghraifft?
- Beth yw'r prif gwestiynau moesegol sy'n wynebu'r proffesiwn meddygol modern?
- Ydych chi'n credu fod gwaith tîm yn bwysig mewn meddygaeth?
- Sut mae gwaith meddyg teulu yn debygol o newid yn y degawd nesaf?
- A yw eich golwg ar feddygaeth wedi newid yn dilyn eich profiad gwaith?
- Pa un o'ch pynciau Lefel A sydd fwyaf defnyddiol ar gyfer astudio gradd feddygol?
- Pa rinweddau sydd gennych chi sy'n eich gwneud yn addas ar gyfer gyrfa mewn meddygaeth?



Dr Banfield gyda grŵp o fyfyrwyr

CYFWELYDD MEWNOL: CANLLAW ANSWYDDOGOL

Mae Dr Phil Banfield, Obstetregydd a Gynaecolegydd ymgynghorol yn Ysbyty Glan Clwyd, gogledd Cymru yn cyfweled darpar fyfyrwyr meddygaeth. Yma, mae'n codi cwr y llen ar yr hyn mae cyfwelewyr yn chwilio amdano mewn gwirionedd.

Efallai ei bod yn swnio'n amlwg ond mae ysgolion meddygaeth eisiau dewis myfyrwyr a fydd yn eu barn nhw'n gwneud meddygon da. Mae bron yn ddiamau, gan fod cymaint mwy o bobl yn gwneud cais i ysgol feddygaeth nac sydd o leoedd, y bydd y safonau academiaidd wedi cael eu bodloni os cyrhaeddoch mor bell â chyfweliad. Mae'r rhain yn amrywio rhwng ysgolion meddygaeth. I rai ysgolion meddygaeth, mae'r gofynion derbyn yn cynnwys prawf addasrwydd ychwanegol.

Yn gyffredinol, mae gennym ddiddordeb yn y nodweddion sy'n cael eu hystyried yn rhai pwysig mewn darpar fyfyrwyr meddygaeth a'r meddygon a fyddant maes o law. Ein rôl ni fel cyfwelewyr yw dod i'ch adnabod chi, i weld o dan yr wyneb ac i gael y gorau allan ohonoch chi. Byddwn yn disgwyl i bawb fod yn nerfus iawn, a chawsom ein hyfforddi i ddarparu ar gyfer hynny.

Byddwn yn gwirio a datblygu'r honiadau perthnasol a wnaed ar eich ffurflen UCAS. Ein rôl ni yw ceisio cael gwybod mwy am ansawdd eich amrywiol brofiadau, sgiliau, gwybodaeth a dealltwriaeth o ran ein meini prawf dewis cyhoeddedig.

Mae'r cyfweliad yn cael ei gynllunio hefyd i brofi eich gallu i gyfathrebu – gwelsom eich geiriau ysgrifenedig, ond mae'r rhan fwyaf o gyfathrebu yn llafar ac mae sut rydych yn defnyddio eich dwylo a gwyneb (aneiriol) yn bwysig iawn

inni hefyd. Mae hyn nid yn unig yn dweud llawer amdanoch chi, ond hefyd sut y byddech yn debyg o fod gyda chleifion.

Rydym eisiau ichi ychwanegu a datblygu syniadau yn eich datganiad personol yn hytrach na dim ond ail-adrodd yr hyn sydd gennym o'n blaenau yn barod.

1

Cymhelliad ac awydd i astudio meddygaeth/gofynion hyfforddiant meddygol

Ar ryw adeg fe ofynnir ichi pam rydych eisiau astudio meddygaeth yn yr ysgol feddygaeth benodol yr ydych yn cael eich cyfsweld ar ei chyfer. Bydd gan rai pobl wybodaeth uniongyrchol o ba mor anodd yw'r cwrs, ond ni fydd hynny'n wir am bawb – mae nifer fawr o ffyrdd gwahanol o fynegi eich hun. Os gallwch ddefnyddio enghreifftiau sy'n dangos y buoch yn drefnus a'ch bod wedi gallu ymdopi â chael gormod i'w wneud ar yr un pryd, gorau i gyd. Rydym yn hoff o ofyn ichi am heriau a sut yr ydych, neu y byddech, wedi'u goresgyn.

2

Ethos gofalgar, ymdeimlad o ymwybyddiaeth gymdeithasol, dealltwriaeth o arfer meddygol a'r penderfyniadau anodd sy'n wynebu meddygon

Weithiau mae gennym fwy o ddi-ddordeb yn yr hyn a ddysgoch, sut rydych yn teimlo a sut mae rhywbeth wedi'ch newid chi nac yn y gweithgaredd ei hun. Bydd y rhan fwyaf wedi gwneud rhyw fath o ofalu neu arsylwi iechyd a/neu ofal cymdeithasol. Rydym eisiau gwybod beth oedd yn dda, beth oedd yn heriol, a sut wnaethoch chi ymateb i sefyllfaoedd anodd.

Mae'n bwysig eich bod yn gallu cysylltu â'r ystod amrywiol o gleifion y byddwch yn eu cyfarfod. Mae cael profiad a gwybodaeth o gymdeithas yn ei holl amrywiaeth hefyd yn helpu – gall fod yn fan cychwyn ffrwythlon iawn ar gyfer trafod. Yn rhyfedd iawn, dyma'r adran lle y dysgw'n amdanoch CHI yn unigolyn, gan ei bod yn dangos eich agweddau at fywyd ac at bobl eraill. Yn yr adran hon, mae'n ddigon teg ein bod yn holi am eich barn ar yr heriau i'r GIG ac unrhyw beth amserol yn y newyddion ar y pryd. Mae'n golygu nid yn unig rhoi'r ffeithiau, ond hefyd y rhesymau pam a'ch barn ar beth ellid ei wneud. Nid oes rhaid i'r rhain fod yn iawn neu ddim yn iawn, ond mae angen ymresymu'n gadarn. Os yw holwr yn dechrau dadlau â chi, rydych naill ai'n gwneud yn dda iawn (rydych yn cyfnewid ergydion yn llwyddiannus) neu ni chawsant eu hyfforddi ac maent yn holwyr gwael!

3

Ymdeimlad o gyfrifoldeb

Nid oes angen dweud fod bod yn feddyg yn cynnwys cyfrifoldeb enfawr. Mewn rhai ffyrdd, nid oes dim yn eich paratoi ar gyfer hyn nes eich bod yn cael eich hyfforddi ar ei gyfer, ond gallwn gael syniad rhesymol o a ydych y math o berson all ymdopi â hyn yn ôl pa mor barod ac abl y buoch i ysgwyddo cyfrifoldeb hyd yn hyn yn eich bywyd. Mae cymaint o ffyrdd o fynegi hyn ag sydd o ymgeisyddion! Gall hyn fod yn yr ysgol, y tu allan i'r ysgol neu hyd yn oed adref. Mae dweud wrthym sut rydych yn mynd i'r afael â'r cyfrifoldeb hwnnw yn dweud llawer wrthym amdanoch.

4

Tystiolaeth o agwedd gytbwys at fywyd

Dylech gael cyfle i roi gwybod inni am bethau nad ydym wedi gofyn ichi amdanynt. Dewiswch yn ddoeth! Rydym eisiau gwybod beth arall a wnewch sy'n eich gwneud yn unigolyn ac yn wahanol i bawb arall. Dyma eich cyfle i bwyntio'r panel yn eich cyfeiriad chi!

5

Gallu cyfathrebu'n effeithiol: sgiliau rhyngbersonol

Bydd y cyfwelwyr wedi gallu asesu hyn heb gwestiynu uniongyrchol!

Amlinell yn unig yw hwn o'r hyn y gallwch ei ddisgwyl. Gall ateb neu ymgeisydd diddorol fynd â'r panel i ffwrdd o'r strwythur hwn – mae ein teimlad cyffredinol amdanoch fel person yn cyfateb yn ddigon da i sut y gwnewch mewn ysgol feddygaeth. Rydym yn ysgrifennu nodiadau digon manwl yn y cyfweliad er mwyn caniatáu ar gyfer unrhyw her bosib i'n penderfyniad, ond hefyd rhag ofn eich bod yn brin o radd yn Lefel A, efallai na fydd popeth ar ben!

Fy awgrym gorau – byddwch yn CHI. Byddwch yn onest, gwenwch a dywedwch wrthym pam ddylem roi lle ichi mewn ysgol feddygaeth heb ofyn inni wneud hynny'n uniongyrchol!



DEWISIADAU ERAILL OS NA CHEWCH EICH DERBYN Y TRO CYNTAF

Dr Zoe Morris-Williams

Chawsoch chi ddim cyfweliad

Os na chawsoch unrhyw gyfweliadau, nid yw hyn yn golygu fod eich breuddwyd o fod yn feddyg wedi mynd. Daliwch ati i ganolbwyntio ar eich Lefel A ond gofynnwch i rywun â phrofiad edrych ar eich ffurflen UCAS i weld ble y gellid ei gwella.

Unwaith y cawsoch eich graddau Lefel A, mae'n werth cysylltu â'r prifysgolion y gwnaethoch gais iddynt, trwy'r system glirio er enghraifft. Os yw hyn yn methu gallech gymryd blwyddyn saib a chynnig eto.

Dewis arall yw cynnig am gwrs gradd arall mewn prifysgol sy'n cynnwys ysgol feddygaeth ac sy'n caniatáu trosglwyddo o raglenni gradd eraill i feddygaeth.

Mae Prifysgol Caerdydd, Prifysgol Bangor a Phrifysgol De Cymru yn cynnig graddau tair blynedd mewn gwyddorau meddygol / ffarmacoleg meddygol. Gellir ystyried cynnig lle i raddedigion sy'n cyflawni'n uchel ar y graddau hyn ym Mlwyddyn 2 cwrs israddedig 5 mlynedd Prifysgol Caerdydd.

Yn olaf, gallech wneud gradd israddedig ac yna gwneud cais i ysgol feddygaeth yn fyfyrwr ôl-radd. Mae gan rai prifysgolion gyrsgiau ôl-radd penodol.

Chawsoch chi ddim cynnig

Dylech ganolbwyntio yn y lle cyntaf ar gael y graddau uchaf posib yn eich Lefel A. Gall fod werth cysylltu hefyd ag unrhyw un o'r prifysgolion y cawsoch gyfweiliadau ynddynt i ofyn am adborth.

Mae eich dewisiadau yn ddigon tebyg i'r uchod.



Adeilad Gwyddorau Bywyd yn Ysgol Feddygaeth Prifysgol Abertawe

Chawsoch chi mo'r graddau

Mae'n werth o hyd cysylltu ag unrhyw brifysgol y cawsoch gynnig ganddi. Efallai y byddent yn fodlon diystyru mân ddiffygion o ran graddau, gan ddibynnu ar faint o fyfyrwyr maent wedi'u derbyn y flwyddyn honno.

Os nad yw hyn yn gweithio, trafodwch y posibilrwydd o ail-eistedd gyda'ch ysgol. Holwch a fydd eich dewis cyntaf o brifysgol yn gadael ichi ohirio eich lle am flwyddyn neu a fydd angen ichi ail-gynnig.

Dylech ofalu bob tro fod gennych ddewis yswiriant ar eich ffurflen UCAS; pumed dewis heb fod yn feddygaeth, er enghraifft, cwrs amgen mewn prifysgol all ganiatáu ichi drosglwyddo ar ôl blwyddyn neu ddwy flynedd i feddygaeth. Os nad oedd gennych ddewis felly, rhowch gynnig arno trwy'r system glirio.

Efallai y bydd rhai prifysgolion yn fodlon caniatáu ichi wneud blwyddyn cyn-meddygaeth ac yna ymuno â meddygaeth yn y flwyddyn gyntaf wedyn.

Deg awgrym da os na chewch eich derbyn:

- Cyn gwneud cais, edrychwch ar gyrsiau mewn prifysgolion sy'n caniatáu trosglwyddiadau rhwng graddau a chofiwch wneud cais i un o'r rhain yn ddewis yswiriant.
- Gofynnwch i bob ysgol feddygaeth y gwnaethoch gais iddynt am y 'cod gwrthod' oedd yn berthnasol i'ch cais. Dylai hyn roi gwybod ichi ymha feysydd y mae angen ichi wella.

“

“Mae fy rhieni'n dweud wrtha i, a minnau'n 10 oed, y cerddais i mewn i'r ystafell ffrynt a dweud wrthynt fy mod yn mynd i fod yn feddyg. Alla nhw ddim gweithio allan pam ac alla i ddim cofio; wnes i erioed ystyried unrhyw beth arall.”

Dr Andrew Dearden, meddyg teulu

”

“

“Gan y bu gen i ddiddordeb yn y gwyddorau erioed, teimlais y byddai meddygaeth yn her fawr. Dydw i erioed wedi edifarhau fy mod wedi dewis gyrfa mor ddiddorol ac mor amrywiol.”

Dr Phil White, meddyg teulu

”

Fe wnes i bethau fy ffordd i ●●●●●●

WNES I DDIM CAEL Y GRADDAU



Rhiannon Murphy Jones,
myfyrwraig meddygaeth 4edd
flwyddyn yn Ysgol Feddygaeth
Prifysgol Caerdydd

“Chefais i mo’r graddau i fynd i mewn i ysgol feddygaeth i ddechrau, felly penderfynais astudio Gwyddorau Meddygol yn radd israddedig, gyda’r bwriad yn y pendraw o wneud Meddygaeth yng Nghaerdydd yn fyfyrwraig ôl-radd.

“Roedd yn waith caled ac roedd angen dyfalbarhad ond erbyn hyn rwyf yn falch fy mod wedi dilyn y llwybr anghonfensiynol. Rhoddodd yr amser ychwanegol gyfle imi fod yn gwbl sicr mai meddygaeth oedd yr alwedigaeth imi, ac euthum i mewn i’r ail flwyddyn yn teimlo’n fwy parod nac y byddwn wedi bod yn ddeunaw oed.”



AGOR DRYSAU YSGOL FEDDYGOL: SUT LE YW E MEWN GWIRIO!

Mae Bethan yn feddyg teulu ac yn Gadeirydd Pwyllgor Meddygon Iau Cymru y BMA



Ysgrifennaf hyn fel cadeirydd Pwyllgor Meddygon Iau Cymru y BMA, ac rwyf ar fin cymhwyso yn feddyg teulu. Prin y byddai fy hunan 17 oed wedi'i gredu!

Penderfynais yn 11 oed fy mod eisiau bod yn feddyg. Gofalais fy mod yn dewis y pynciau TGAU a Lefel A cywir, gwneuthum y gwaith allgyrsiol oedd ei angen ar gyfer ceisiadau i ysgol feddygaeth, ond ni chefais le. Gofalais fy mod yn gweithio'n ddigon caled i gael y graddau angenrheidiol; yna cymerais flwyddyn saib er mwyn cynnig eto'r flwyddyn nesaf, ac ar ôl ambell wrthodiad arall, llwyddais i gael cynnig diamod gan Guy's a St Thomas ar yr ail gynnig.

Roedd fy nghyfnod yn yr ysgol feddygaeth yn un o brofiadau gorau fy mywyd – roedd yn waith caled ond hefyd yn llawer o hwy! Mae myfyrrwyr meddygaeth yn dechrau gweithio'n galed o'r diwrnod cyntaf ac roeddwn yn aml yn cael mwy o ddarlithoedd mewn diwrnod nac y mae myfyrrwyr eraill yn eu cael mewn wythnos, ond mae'r cyfan yn baratoad ar gyfer realiti bod yn feddyg iau. Rhannwyd fy nghwrs yn flynyddoedd "cyn-glinigol" a "chlinigol", ac roedd y blynyddoedd clinigol yn fwy difyr fyth gan ein bod yn mynd i'r wardiau ac yn cyfarfod â chleifion yn rheolaidd, yn cael syniad o

sut brofiad yw bod yn feddyg iau (ond heb yr holl gyfrifoldeb ar yr adeg honno). Yn y flwyddyn olaf, buom yn cysgodi meddygon iau, yn gwneud yr holl waith y byddem yn ei wneud y flwyddyn ganlynol yn feddygon newydd gymhwysu, er na all unrhyw beth eich paratoi'n llawn ar gyfer sut brofiad yn union ydyw ar eich diwrnod cyntaf ar y ward yn feddyg wedi cymhwyso'n llawn.

Yn ogystal â gwaith, mae bywyd cymdeithasol hefyd yn bwysig yn y brifysgol, ac ymunais â chlwb rhwyfo'r brifysgol gan ei fod yn cynnig y cyfle i gyfarfod â ffrindiau newydd, dysgu camp newydd ac aros yn heini – roedd awyr iach ac ymarfer yn gydbwysedd da gyda straeniau arferol cyfres o ddyddiadau cau ar gyfer cyflwyno gwaith cwrs, ynghyd wrth gwrs ag arholiadau ysgrifenedig ac ymarferol i'w cymryd.

Mae dewis y brifysgol iawn ichi ac yna cael lle yn anodd - mae'r graddau'n uchel oherwydd y gystadleuaeth lem am leoedd, yn hytrach na'i fod yn arwydd o pa mor ddeallus y mae'n rhaid ichi fod i fod yn feddyg – ond mae'r hyn sy'n dilyn hefyd yn galed. Mae gradd feddygaeth yn waith caled o'r diwrnod cyntaf ac mae'r llwyth gwaith yn drymach na'r rhan fwyaf o gyrsiau eraill. Nid yw'n rhwydd ac mae bod yn feddyg iau'n galed ar adegau, ond mae'n talu ar ei ganfed.

Nid oes ots os nad ydych yn gwybod beth rydych eisiau'i wneud am weddill eich bywyd o'r diwrnod cyntaf – gwneuthum hyfforddiant seiciatreg ac yna meddygaeth gyffredinol cyn sylweddoli fy mod eisiau bod yn feddyg teulu, ond mae pob profiad a gewch yn cyfrannu at adeiladu'r meddyg y deuwch i fod yn y pendraw.

Os penderfynwch fod yn feddyg ac os ydych yn credu mai hwn yw'r llwybr iawn ichi, yna daliwch ati a pheidiwch â gadael i unrhyw un newid eich meddwl. Pob dymuniad da ichi!



BLAS O FOD YN FEDDYG



Myfyrwyr yn bwrw ati yn Ysgol Feddygaeth Prifysgol Abertawe



Adeilad Cochrane Prifysgol Caerdydd, sy'n gartref i addysg feddygol



Y Sefydliad Gwyddorau Bywyd yn Ysgol Feddygaeth Prifysgol Abertawe

PAM DDYLECH CHI YMUNO Â'R BMA PAN DDEWCH YN FYFYRIWR MEDDYGAETH

Dyna ni felly. Y glo mân ar sut i ddod yn feddyg. Rydym wedi ceisio bod mor onest ag y gallwn am y broses, ac os a phan ddaw'r amser ichi wneud cais am le mewn ysgol feddygaeth yng Nghymru, ni fydd dim yn eich synnu! Rydym wedi cynnig ein harbenigedd, ac os nad ydych wedi gwneud chwiliad cyflym ar y we, efallai y byddwch yn gofyn ichi'ch hun, 'pwyr'n union felly yw'r BMA?'

BMA Cymru Wales ydym ni, cangen Cymru'r Gymdeithas Feddygol Brydeinig, a ni yw'r undeb llafur ar gyfer meddygon. Golyga hynny ein bod yn siarad ar ran meddygon ac yn eu cynrychioli. Dyma rywfaint o wybodaeth ychwanegol...

Cymdeithas, yn gyfeillgar a gwyddonol, i hyrwyddo'r gwyddorau meddygol a chysylltiol a chynnal enw da a buddiannau'r proffesiwn meddygol.

Mae'r BMA yn...

- gymdeithas broffesiynol wirfoddol o feddygon
 - siarad dros feddygon gartref a thramor, a
 - darparu gwasanaethau ar gyfer ei haelodau
- undeb llafur annibynnol
- gorff gwyddonol ac addysgol
- gyhoeddwr
- gwmni cyfyngedig sy'n cael y rhan fwyaf o'i gyllid gan ei aelodau.

Nid yw'n...

- cofrestru meddygon: cyfrifoldeb y GMC (Cyngor Meddygol Cyffredinol) yw hynny
- disgyblu meddygon; mater yw hynny i'r cyflogydd/y bwrdd iechyd neu'r GMC.

Mwy o fanylion

www.bma.org.uk



@BMACymru

flickr [flickr.com/bmacymruwales](https://www.flickr.com/bmacymruwales)

GWEFANNAU DEFNYDDIOL

Gobeithiwn fod y llyfryn hwn wedi dangos ichi nad oes ots o ba gefndir y dewch, ar yr amod eich bod yn gweithio'n galed a bod gennych yr awch i lwyddo, gallwch fynd i mewn i yrfa mewn meddygaeth.

Os ydych ar fin dewis eich pynciau ar gyfer TGAU neu Lefel A neu os ydych newydd ddechrau meddwl am eich rhagolygon ar gyfer y dyfodol, mae'n gyfnod cyffrous yn eich bywyd ac mae digon o wybodaeth ddefnyddiol ar gael i'ch helpu i wneud eich penderfyniad.

Efallai y bydd y gwefannau hyn yn ddefnyddiol...

- www.thestudentroom.co.uk
- www.medschools.ac.uk
- www.medicalcareers.nhs.uk
- www.ucas.com
- www.medschoolsonline.co.uk
- www.southwales.ac.uk/study/subjects/medical-sciences
- www.cardiff.ac.uk/medicine
- www.cardiff.ac.uk/about/our-profile/who-we-are/university-for-all/raising-aspirations/step-up-programme
- www.cardiffstudents.com/activities/society/clwbymynyddbychan
- www.swansea.ac.uk/medicine
- www.swansea.ac.uk/reaching-wider
- www.facebook.com/ukclinicalaptitudetest
- www.bma.org.uk
- www.facebook.com/bmastudents



CALON MEDDYGAETH

Fel myfyriwr meddygaeth, mae gennych hawl i ymaelodi â'r BMA. Os ydych yn ddigon ffodus i gael lle mewn ysgol feddygaeth, **ewch i stondin y BMA yn eich ffair y Glas** a dysgwch am fanteision ymaelodi

www.bma.org.uk/join
neu ffoniwch **0300 123 1233**